

Tartalomjegyzék

A program telepítésének feltételei.....	2
Telepítő készlet letöltése.....	2
A rendszer telepítése.....	2
CallBack kliens és/vagy NetSzerver telepítése.....	3
CallBack kliens telepítése külön gépre.....	3
A program aktiválása.....	4
Online aktiválás internet kapcsolattal.....	4
Offline aktiválás email-en:.....	4
A program beállítása folyamatos adatvételi módra.....	5
Az adatgyűjtő szolgáltatás telepítése.....	5
Port.....	5
Protokoll.....	6
Biztonság.....	6
File.....	7
Adatgyűjtés távoli gépen.....	7
Az adatgyűjtő működésének ellenőrzése (monitorozás).....	8
A program beállítása gyűjtőkártyás üzemmódra.....	9
Letöltési idők fül:.....	9
PT2M adatgyűjtő manuális letöltése.....	10
Parancssori paraméterezési lehetőségek.....	10
Taxawin TFTP szerver.....	11
A TFTP szerver beállításai.....	11
Alapbeállítások.....	11
Kliensek.....	11
Monitorozás.....	12
Avaya RSP modul.....	13
Adatgyűjtés Asterisk típusú telefonközpont MySQL adattáblájából.....	14
Beállítás:.....	14
Kapcsolat beállítása:.....	14

A program telepítésének feltételei

A számítógépnek - amire a rendszert letelepíteni kívánjuk - rendelkeznie kell az alább felsorolt operációs rendszerek valamelyikével (*legalább Pentium-III -as processzor - 512 MB RAM*) továbbá tartalmaznia kell:

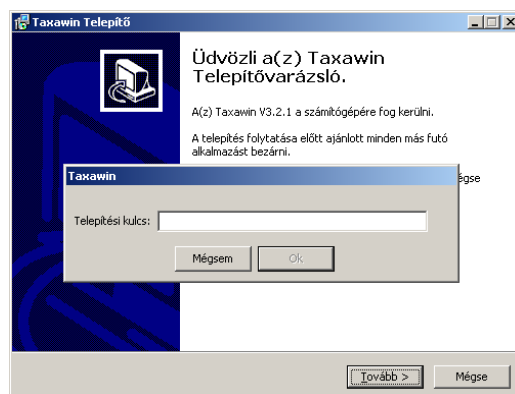
- egy szabad soros portot(*RS 232 szabvány*) vagy LAN hálózati adaptert az adatgyűjtéshez
- egeret a program kezeléséhez
- minimum 1 GB szabad merevlemez kapacitást a program telepítéséhez és futtatásához - adatfeldolgozáshoz. Az adatok hosszú távú gyűjtéséhez és tárolásához – forgalomtól függően – további szabad lemezterület szükséges.
- Windows XP ... Windows-10 operációs rendszert (32 vagy 64 bites)

Telepítő készlet letöltése

Lépések:

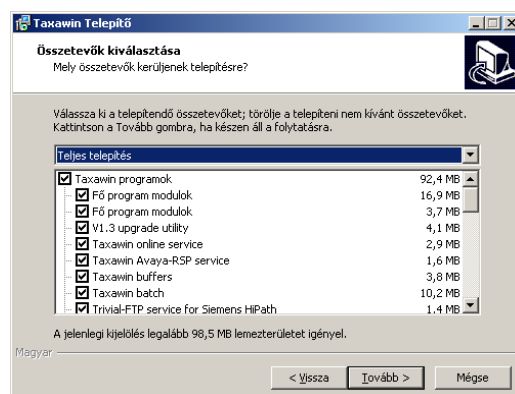
1. Nyissa meg a www.taxawin.hu oldalt egy böngészővel. Ha még nincs regisztrálva, kattintson az „Új felhasználó” gombra. Adja meg email címét és nevét. A belépéshez szükséges ideiglenes jelszót a szerver elküldi a megadott email címre.
2. Lépjen be a regisztrált email címmel és jelszavával az oldalra. Amennyiben szeretné megváltoztatni jelszavát, használja a Navigáció menüben a Profil gombot majd a profil lapon a Jelszó megváltoztatása gombot.
3. Egy termék letöltéséhez kattintson a fejlécen a Termékek gombra. Minden termék (Taxawin, netSzerver, Callback) leírása alatt található egy letöltés gomb („Kattintson ide a letöltéshez”). A Taxawin esetében ennek hatására a szerver elküld a regisztrált email címre egy letöltési hivatkozást és egy aktiváló kulcsot.
4. Ellenőrizze email fiókját és a kapott hivatkozásra kattintva tölts le a telepítő készletet.

A rendszer telepítése.



5. Futtassa a telepítőkészletet és állítsa be értelem szerűen az opciókat. A legtöbb esetben a felkínált alapértelmezett beállítások megfelelnek.

6. Válassza ki a telepítendő összetevőket. Öt előre definiált telepítési mód van:
1. Teljes telepítés (Callback és Netszerver összetevők nélkül)
 2. FirebirdSQL szerver és adatbázis telepítés. (Csak az adatbázist és a szervert telepíti.)
 3. Telepítés FirebirdSQL szerver nélkül. (Ha az adatbázist másik gépre szeretnénk telepíteni)
 4. Minimális kliens telepítés.
 5. Egyedi telepítés. Ebben az esetben nekünk kell kiválasztani az összetevőket.

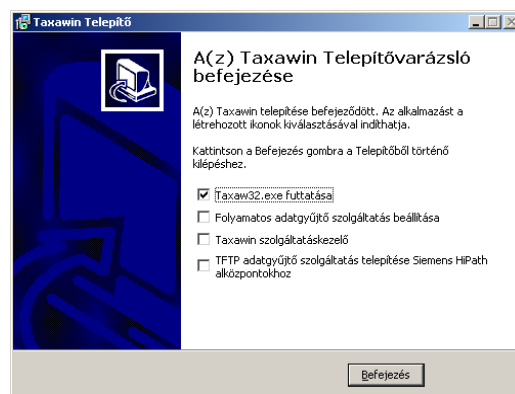


Callback kliens és/vagy NetSzerver telepítése

Az alábbi esetekben kell módosítani az összetevők beállításán:

- **Callback kliens** telepítéséhez, az összetevőt be kell kapcsolni.
- **NetSzerver telepítéséhez**, az összetevőt be kell kapcsolni.

7. A telepítés végén jelölje ki a futtatandó programokat. Folyamatos soros portos vagy TCP folyamatos adatgyűjtéshez jelölje ki a „*Folyamatos adatgyűjtő szolgáltatás beállítása*” opciót. PT2M adatgyűjtővel vagy más protokollal (Asterisk, Cisco, stb...) történő adatgyűjtéshez jelölje ki a „*Taxawin szolgáltatáskezelő*” futtatását. Siemens HiPath típusú telefonközpont esetén válassza a TFTP adatgyűjtő szolgáltatást, amennyiben az alközpont is így lett beállítva.



Callback kliens telepítése külön gépre.

Több kliens esetén értelem szerűen a klienseket külön-külön gépen használjuk majd. Így azokat minden PC-re fel kell telepíteni. A fenti művelethez hasonlóan futtassuk a telepítő készletet a kapott telepítő kulccsal de az összetevők közül csak a „Callback kliens” legyen kijelölve.

A program aktiválása

Telepítés utáni első indítás alkalmával, először aktiválnunk kell a programot. Ez történhet közvetlenül interneten keresztül vagy manuálisan e-mailben elküldve a regisztrációs adatokat, majd beimportálva a kapott aktiváló kulcsot.

Online aktiválás internet kapcsolattal:

Ez a módszer akkor használható, ha a számítógép eléri a publikus internet hálózatot. Ebben az esetben ki kell töltenünk a „**Felhasználó**” és az „**Email**” mezőt. A Felhasználó mezőbe az a név kerüljön akinek a nevére a programot regisztráltatni szeretnénk. Ez az adat később nem változtatható meg. Az email mező azt a regisztrált címet kell tartalmazza, amit a <http://www.taxawin.hu> oldalon használunk belépésre. Ezután kattintsunk az „Online regisztráció” gombra.

Opció	Érték
Max portszám	99
Mobil flotta	0 db SIM
DEMO	Igen
Callback kliensek	0
netSzerver	Nem
SIM	Nem
Szolgáltatói adatok	Nem
Hotel	Nem

Offline aktiválás email-en:

Töltsük ki a „**Felhasználó**” és az „**Email**” mezőt. A **Felhasználó** mezőbe az a név kerüljön, akinek a nevére a programot regisztráltatni szeretnénk. Ez az adat később csak bonyolult procedúra keretében változtatható meg. Az email mező azt a regisztrált címet kell tartalmazza, amit a <http://www.taxawin.hu> oldalon használunk belépésre. Ezután kattintsunk az „Adatok exportálása” gombra. Mentjük le a `register_xxxx.dat` állományt egy tetszőleges helyre majd csatolmányként küldjük el a mail@hambell.hu email címre. A válasz e-mailben érkező csatolmányt, melynek neve `xxxxxxx.lic` ahol `xxxxxxx` a sorozatszám, mentjük le egy tetszőleges helyre, majd a „Kulcs importálása” gombbal olvastassuk be.

Beolvasás után ellenőrizzük az opciókat, hogy minden a megrendelés szerinti állapotra állítódott be.

Aktiválás után a program elindítja a licenc kezelő szolgáltatást (LicenceMgrSrv.exe). Ez a szolgáltatás időnként ellenőrzi a licenc kulcs érvényességét és csökkentett módba kényszeríti a programot ha a licenc kulcs érvénytelen.

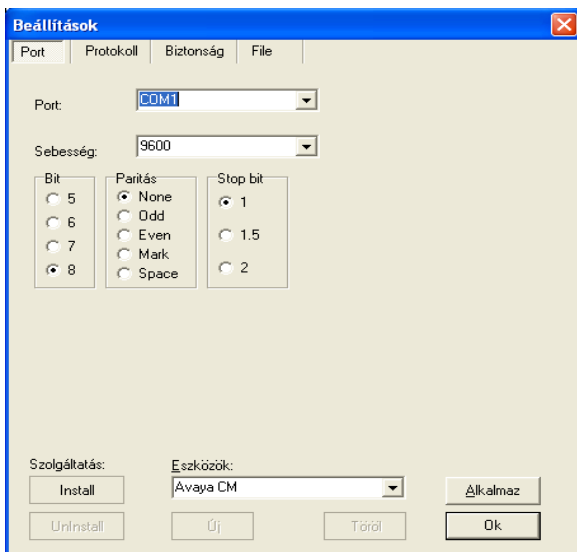
A program beállítása folyamatos adatvételi módra

Az adatgyűjtő szolgáltatás telepítése

Futtassuk a „Taxawin-online setup” (TxoSrvST.exe) nevű programot. Töröljük ki a jelszó mező tartalmát mert eredeti telepítésnél nincs jelszó megadva. A **[Beállítások]** gombra kattintva a következő ablakot látjuk:



Port



A soros portra vagy TCP/IP kapcsolatra vonatkozó paramétereket kell beállítani.

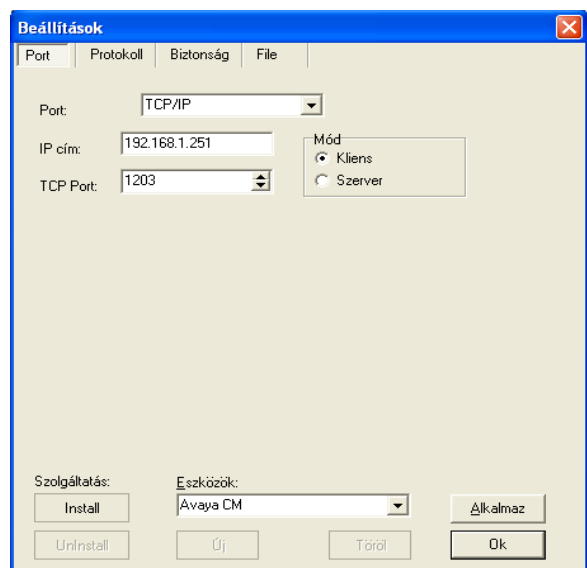
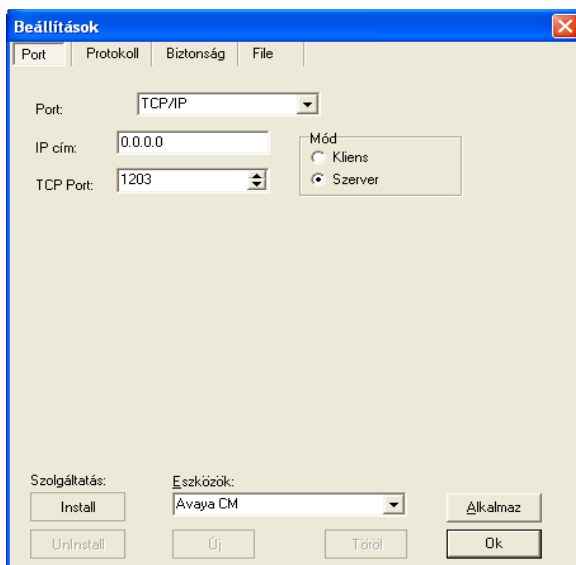
Soros port esetén: A soros port száma, sebessége. Az átvitt karakterek bitszáma, paritása. Stop bitek száma. Ezeknek a beállításoknak meg kell felelniük az alközpont hasonló paramétereivel.

TCP/IP kapcsolat esetén: Meg kell adni, hogy a szolgáltatás szervertként várakozik az alközpontra, hogy az létrehozza felé a kapcsolatot vagy kliensként próbálja felépíteni a kapcsolatot az alközpont felé. Szerver üzemmódhoz az IP címet 0.0.0.0-ra kell állítani, Kliens üzemmódhoz pedig az alközpont IP címét kell beállítani.

A szolgáltatás indítása, leállítása: Az ablak alsó negyedében található „Service” gombokkal szabályozható a gyűjtő modul futása. Ha a szolgáltatás telepítve van de nem fut, akkor a **[Start]** feliratú gomb

aktív. Erre kattintva a szolgáltatás elindítható. **Figyelem:** Csak akkor indítsuk a szolgáltatást, ha a beállításokat az **[Apply]** gombbal elmentettük. Ha a szolgáltatás már fut, értelem szerűen a **[Stop]** gomb lesz aktív.

Adatvételi eszközök létrehozása, törlése: A Taxawin szolgáltatás ezen verziója már több eszközt (telefon alközpontot) képes kezelni egyszerre. Ha újabb központokat szeretnénk csatlakoztatni a rendszerhez, egyszerűen írunk be egy nevet az „Eszközök” legördülő lista ablakába, majd kattintsunk az aktívvá vált **[New]** gombra. Ha egy eszközt törölni szeretnénk, válasszuk ki azt a legördülő listából és kattintsunk a **[Delete]** gombra.



Protokoll

Indításnál: Ezekkel a kapcsolókkal szabályozható, hogy rendszer induláskor milyen vezérlőjelet küldjön a telefonközpont felé. BOSCH központok esetében az ACK opciót kell bekapcsolni.

Személyi kód kezelés: <Fejlesztés alatt>

Protokoll: Némely alközpont igényli, hogy a vevő eszköz kommunikáljon vele. Ilyenek például a Bosch vagy a NEC gyártmányúak. Ezeknél be kell állítani a megfelelő protokoll karaktereket. A fenti ábrán például azt látjuk, hogy egyetlen protokoll van használatban. Ha az alközpont küld egy decimális 5 értékű kódot akkor erre a Taxawin egy decimális 6 értékű kóddal válaszol. Így nyugtázva a kommunikációt.

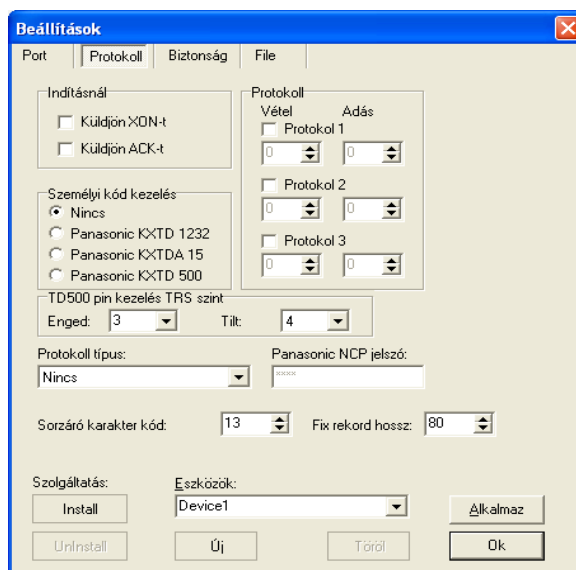
Protokoll típus: Jelenleg négyféle protokoll közül választhatunk:

- Nincs
- Panasonic NCP
- Bosch
- Alcatel OXE Realtime LAN

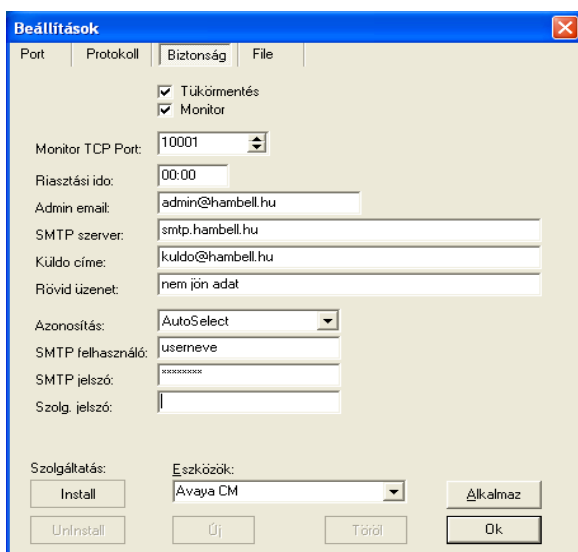
Panasonic NCP jelszó: Panasonic NCP típusú központ esetén TCP csatornán történő gyűjtéshez egy jelszóval kell bejelentkezni az alközpontba. Ezt a jelszót kell itt beállítani.

Fix rekordhossz: Ha a vett adatsor kevesebb karakterből áll, mint az itt beállított érték, a program automatikusan kiegészíti azt szóközzel.

Sorzáró karakter kód: Annak az ASCII karakternek a kódja, amellyel az alközpont az adatsort zárja. Ez általában a decimális 13, vagyis a „kocsi vissza” karakter kódja. De például Bosch alközpont esetén ez az érték a 3-as decimális kód.



Biztonság



Tükör mentés: Ez egy biztonsági opció. A vett adatok másolata egy másodlagos állományba is kiírásra kerül. Adatvesztés esetén a hívásadatok innen újra kinyerhetők.

Monitor: Ez egy ellenőrző funkció. A megadott TCP porton keresztül akár egy távoli gépről is monitorozhatjuk a vételt.

Monitor TCP port: Ezen a portszámon figyel a beépített TCP szerver. Ide kapcsolódhatunk például egy távoli TELNET klienssel.

Riasztási idő: A program figyel, hogy mennyi ideje nem kapott adatot és ha ez meghaladja az itt beállított időt, akkor az alább beállított email címre egy riasztó üzenetet küld.

Admin email cím: Erre a címre küldi a riasztást.

SMTP kiszolgáló: Az levelező szerver címe.

Küldő címe: akinek a nevében a levelet küldi.

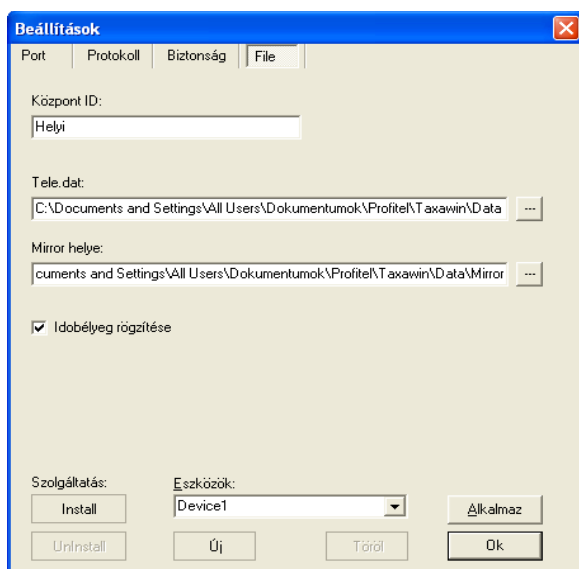
Rövid üzenet: A riasztás üzenete.

Azonosítás: Az SMTP szerveren használt felhasználó azonosítás szintje.

SMTP felhasználó, SMTP Jelszó: A szerverre való bejelentkezéshez szükséges adatok. (Azonosítást nem minden szerver használ)

Szolg. jelszó: Ezt a jelszót kéri a TxoSrvST program mikor elindítjuk. Alap esetben nincs jelszó, de ennek megadásával a beállításokat védhetjük.

File



Központ ID: [Távoli adatlekérdezőskor](#) ezzel az azonosítóval hivatkozik a kliens az átkérendő adatokra.

Gyűjtés helye / Tükör helye: Itt állíthatók be azok a könyvtárak ahová a program az éles illetve adatokat menti.

Az éles állomány neve TELE.DAT a biztonsági másolaté MIRROR.TXT.

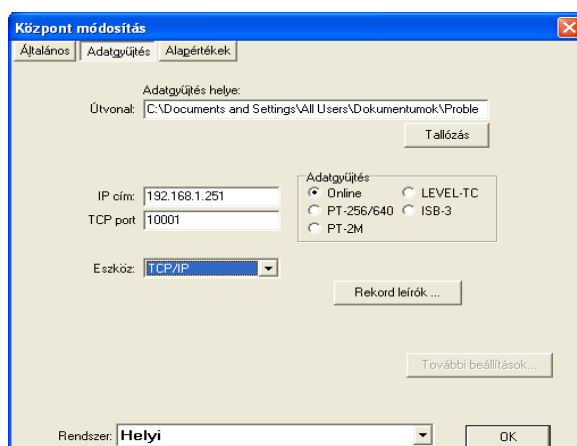
Figyelem: Több eszköz (alközpont) vétele esetén, minden alközpont adatát külön könyvtárba kell gyűjteni.

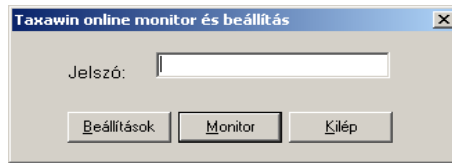
Időbélyeg rögzítése: Bekapcsolt esetben minden kapott sor végéhez hozzáfüzi az időpontot ÉÉHHNN óóppmm formában.

Adatgyűjtés távoli gépen

A Taxawin adatfeldolgozó modul képes TCP kapcsolaton

átkérni a gyűjtött hívásadatokat az adatgyűjtő modultól. Így nem szükséges a hálózaton megosztani az adatgyűjtési könyvtárat (korábban csak így volt lehetséges feldolgozni olyan adatokat, amit másik PC-n gyűjtöttek.). Ehhez az üzemmóddhoz a Taxawin „Központ módosítás” ablakában a „Központ nevének” meg kell egyeznie az itt megadott „Központ ID”-vel valamint az adatgyűjtés üzemmódját „Online”-ra kell kapcsolni, az „Eszközt” legyen „TCP/IP” az IP címnek adjuk meg a távoli gyűjtő gép IP címét valamint a távoli gyűjtőn beállított „Monitor TCP port” portot.



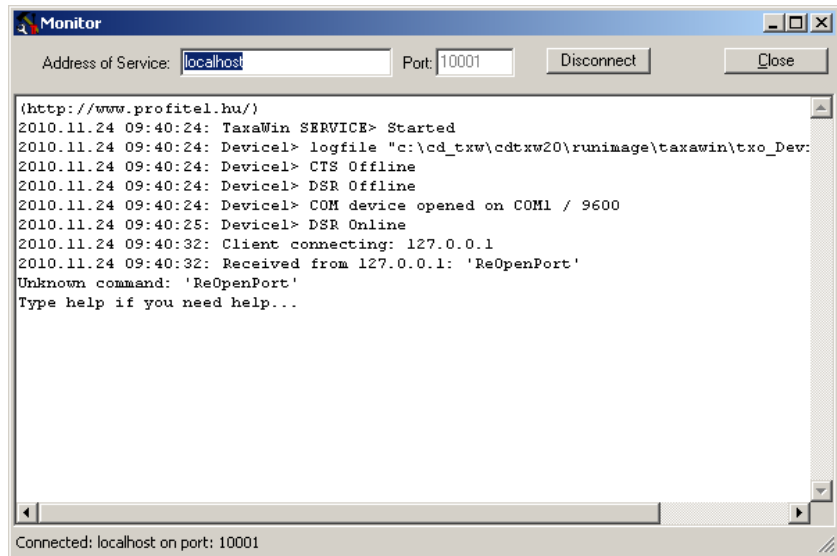
Az adatgyűjtő működésének ellenőrzése (monitorozás)

Kattintsunk a **[Monitor]** gombra.

Ekkor a következő ablakot kapjuk:

A kiszolgáló címe és a port szám beállítása után kattintsunk a **[Connect]** (kapcsolódás) gombra. Amint a monitor kapcsolódott a gyűjtőhöz, a gomb felirata „Disconnect”-re (Bontás) vált. Az ablakban megjelenő adatok a gyűjtő indulása óta vett adatok mennyiségét mutatják. Ettől kezdve az alközpontból érkező adatokat is folyamatosan monitorozza a program.

A kapcsolat bontásához most a **[Disconnect]** gombot használjuk.



A program beállítása gyűjtőkártyás üzemmódra

Adatgyűjtő doboz használata esetén van szükség erre a beállításra.

A Taxawin programban a „Törzsadatok / Központok / Központ módosítás” menüpontban válasszuk az „Adatgyűjtés” fület és állítsuk be a megfelelő adatgyűjtő típust, valamint a kapcsolatot (IP cím, TCP port vagy soros port).

Adatletöltési beállítások soros portos/modemes kapcsolathoz:

Telefonszám: A modem az itt megadott telefonszámon próbál kapcsolódni az adatgyűjtő egységhez.

Alternatív telefonszám: Az itt megadható tartalék szám abban az esetben kerül felhasználásra, ha az elsődleges telefonszámon nem sikerült kapcsolatot létesíteni a távoli egységgel.

Com Port: Annak a soros csatlakozónak a száma, melyre az adatgyűjtő vagy modem csatlakozik.

Sebesség: Az a sebességérték melyen az adatgyűjtővel vagy modemmel a számítógép kommunikál.

Adatletöltési beállítások TCP/IP-s kapcsolathoz:

IP cím: Az adatgyűjtő eszköz IP címe

TCP port: Az adatgyűjtő eszköz kiszolgáló portja.

Indítsuk el a Start menüből a „Taxawin-services” ikont

Válasszuk ki a [PT2M adatgyűjtés] gombot.

Modem init: Modemes letöltés esetén az itt megadott modem paranccsal állíthatunk a modem üzemmódján. (A mező használata nem kötelező.)

Napló méret: A letöltési naplót (szövegfájl) idővel ekkora méretűekre darabolja.

Monitor port: Ezen a TCP porton monitorozhatjuk a letöltő szolgáltatás működését egy telnet kapcsolat segítségével.

Socks paraméterek: Ezeket az értékeket akkor kell beállítani, ha a letöltést hálózaton keresztül történik és a hálózati útvonalban Socks szerver üzemel.

Letöltési időkhöz fül:

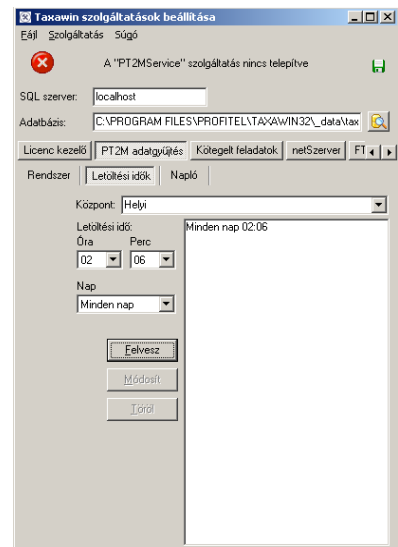
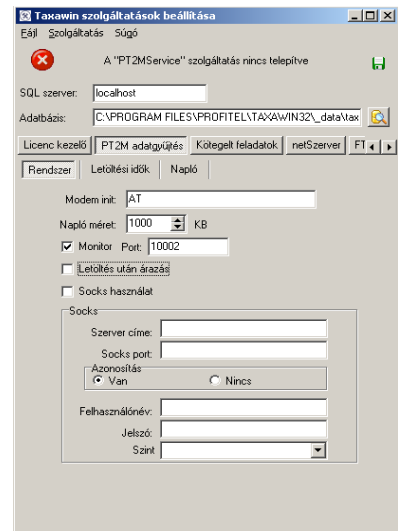
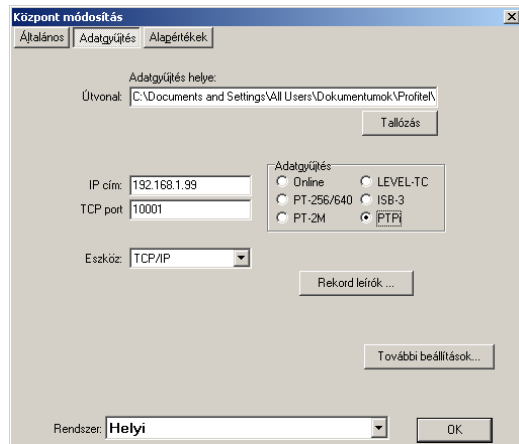
Központ: Több központ esetén itt választjuk ki, hogy a beállítandó letöltési idő melyik központra vonatkozzon. Minden központnak egyedileg beállítható több letöltési időpont is.

Letöltési idő: Nap, Óra, Perc felbontással több időpont is megadható.

Napló fül:

Ezen a lapon a letöltő tevékenység naplóját láthatjuk.

A letöltő szolgáltatás a „Szolgáltatás / Szolgáltatás telepítése” illetve a „Szolgáltatás / Szolgáltatás elindítása” menüpontból indítható.



PT2M adatgyűjtő manuális letöltése

Igény esetén az adatgyűjtőből az adatok manuálisan is letölthetők. Erre a célra a PT2Mwin program használható. Ez a program a Taxawin adatbázisától függetlenül autonóm módon is használható letöltési célra.

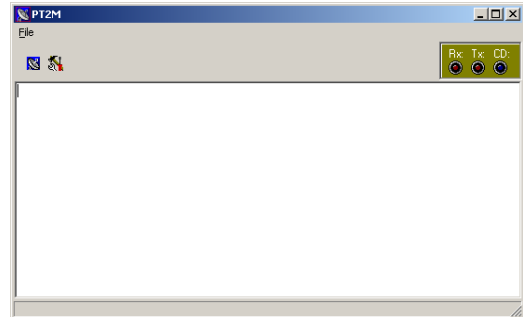
A „Fájl / Beállítások” menüpontnál tudjuk beállítani a kapcsolati és mentési paramétereket.

Parancssori paraméterezési lehetőségek

pt2mwin.exe /a /c

/a A beállításoknak megfelelően a program azonnal elkezdheti letölteni az adatgyűjtőt.

/c paramétert használva a letöltés végén kilép.



Taxawin TFTP szerver

Az újabb generációjú Siemens HiPath központok egy dedikált TFTP szerverre is képesek elküldeni összegyűlt hívásadataikat. Ezért szükségessé vált egy ilyen célú alkalmazás beépítése a Taxawin rendszerbe.

A TFTP protokoll egy UDP-alapú egyszerű fájlátviteli protokoll. A TFTP szervert először is installálni kell az operációs rendszer szolgáltatásai közé. Ezt vagy a telepítés befejező ablakában tehetjük meg bepipálva a következő kérdést: „TFTP szerver szolgáltatás telepítése.”, vagy az alábbi parancssori utasítással:

```
C:\TAXAWIN13\BIN\TFTPservice.exe /INSTALL
```

A TFTP szerver beállításai

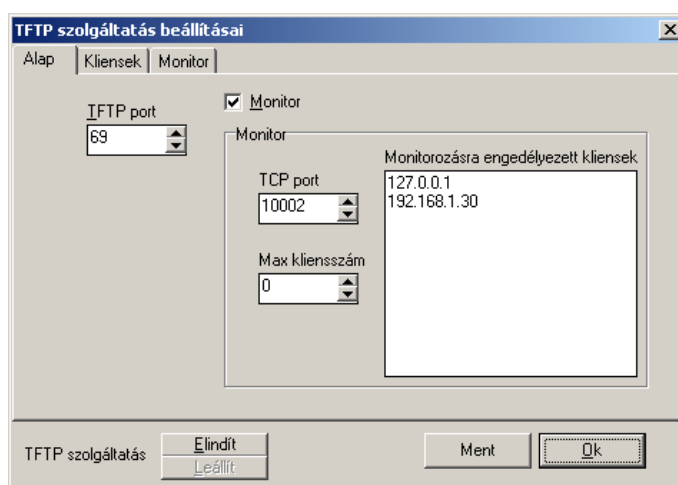
Alapbeállítások

TFTP Port: a 69-es az alapértelmezett TFTP UDP port.

Monitor: Konzolos monitorozás engedélyezése. A monitorozás egy telnet kliens használatával lehetséges, ha a klienssel a megadott **TCP portra** csatlakozunk.

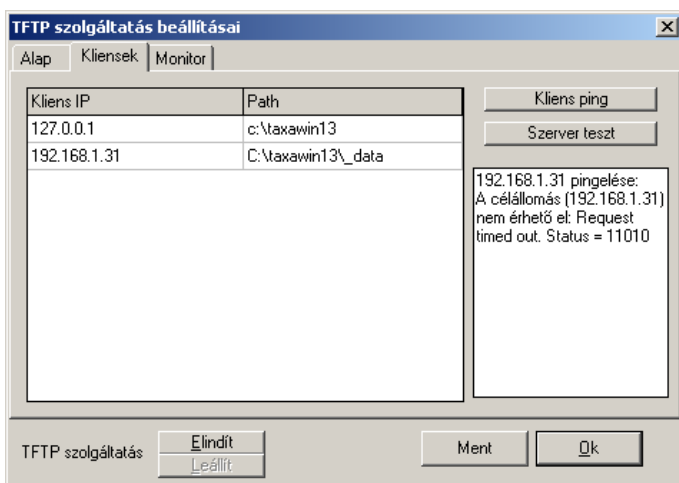
Max kliensszám: Itt korlátozható az egyszerre monitorozó kliensek száma. 0=nincs korlát.

Monitorozásra engedélyezett kliensek: Csak az itt megadott IP címekről fogad el csatlakozást a monitor felület.



Kliensek

A listába fel kell vennünk az alközpontok IP címét, mert a program csak a megadott IP címekről fogad el állományokat. Továbbá meg kell adnunk, hogy



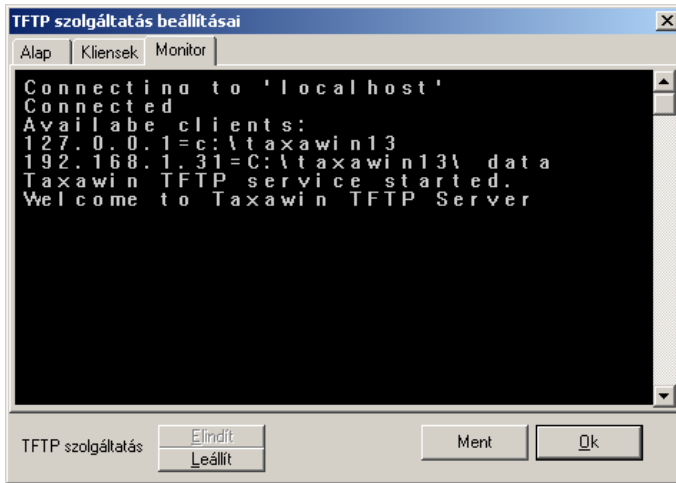
az adott IP címről érkezett állományt melyik alkönyvtárba tegye a szerver. Minden alközpont adatát külön alkönyvtárakba kell tenni.

[Kliens ping] Erre a gombra kattintva a program egy ping-et küld a kiválasztott alközpont felé. Így ellenőrizhető a kapcsolat.

[Szerver teszt] Ha a 127.0.0.1 -es (localhost) címet is felvettük a címlistába, akkor ezzel a gombbal tesztelhetjük a szerver működését. A szerver 127.0.0.1-es címhez rendelt könyvtárban létrehoz egy tele.dat állományt és beleírja a teszt időpontját.

A beállításokat a **[Ment]** gombra kattintva menthetjük, majd az **[Elindít]** gombbal indítjuk a szervert.

Monitorozás



Ha fut a szolgáltatás és a „Monitor” fülre váltunk, akkor a telnet ablakban folyamatosan figyelemmel kísérhetjük a szerver működését, ahogy a távoli állományokat fogadja.

Avaya RSP modul

RSP: Reliable Session Protocol. Az Avaya Definity osztályú alközpontjainak alapértelmezett CDR kommunikációs protokollja.

Az adatátviteli protokollt kezelő szolgáltatás a megadott TCP porton várakozik, hogy a telefonközpont felvegye vele a kapcsolatot.

Interface: Adott hálózati csatló IP címe (ha több is van) amelyiken a kapcsolatot várjuk. Ha csak egy hálózati csatló (hálókártya) van a számítógépen, akkor 0.0.0.0-ra állítsuk.

TCP Port: Ezen a porton várakozik a szolgáltatás a telefonközpontból jövő kapcsolati kérésre.

Enable monitoring on port: Monitorozás engedélyezése és TCP portja. **Figyelem!** Nem keverendő az előző várakozó porttal! Ezen a porton keresztül egy távoli számítógépről monitorozhatjuk a modul működését.


Install: Telepíti a szolgáltatást.

Uninstall: Eltávolítja a szolgáltatást.

View log: Megnyitja az esemény naplót.

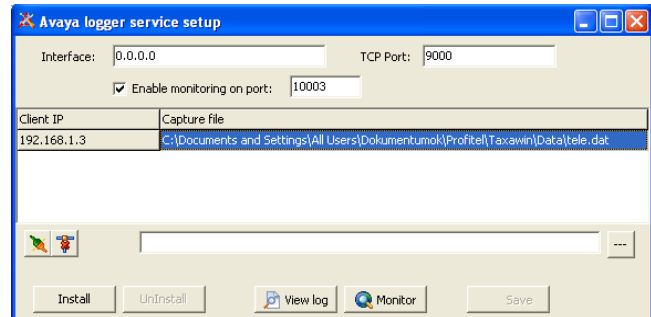
Monitor: Monitorozó ablakot nyit, melyen keresztül ellenőrizhetjük a szolgáltatás működését.

A modul csak megadott IP című eszközöktől fogad el kapcsolódást, mivel a modulnak tudnia kell melyik alközponttal kommunikál és a kapott adatokat melyik fájlba tárolja. Ezért fel kell venni a lehetséges alközpontok (több is lehet) IP címét.

Kliens hozzáadása ( Add new connection): Adjuk meg a telefonközpont IP címét, majd állítsuk be az adatgyűjtés útvonalát, helyét.

Kliens törlése ( Delete connection): Törli a kiválasztott kapcsolat leíróit.

Save: Beállítások mentése.



Adatgyűjtés Asterisk típusú telefonközpont MySQL adattáblájából

Előfeldolgozó modul neve: axmysql.dll

Helye: Taxawin telepítési könyvtár bin alkönyvtára

Feladata: Az Asterisken működő MySQL adatbázishoz kapcsolódni és átkérni az új CDR adatokat.

Beállítás:

Taxawin rekordleíróban állítsuk be mint előfeldolgozót. A pozíciók és hosszak itt nem számítanak mivel az adatok közvetlenül SQL adattáblából jönnek. Kivétel ez alól a fővonal ahol azt adjuk meg, hogy a *channel* és *dstchannel* oszlopokból hány karakternyi információt veszünk figyelembe. Az „Adatok TELE.DAT-ból” opciót kapcsoljuk ki, mivel nem abban a fájlban kapjuk az adatokat. A „Bejövő hívás ID1” mezőbe soroljuk fel vesszővel elválasztva azokat a „channel”-ben illetve „dstchannel”-ben előforduló elnevezéseket - a fővonalnál megadott karakterszámon - melyek külső interface-t jelentenek. A „Belső hívás ID1” mezőbe soroljuk fel vesszővel elválasztva azokat a „channel”-ben illetve a „dstchannel”-ben előforduló elnevezéseket a fővonalnál megadott karakterszámon melyek belső interfészt (SIP melléklet) jelentenek. Az algoritmus a következőképpen határozza meg az irányokat: Ha a „*channel*” mező „*bejövő hívás ID*”-t tartalmaz a „*dstchannel*” pedig „*belső hívás ID*”-t, akkor az irány bejövő hívás. Ha a „*dstchannel*” mező „*bejövő hívás ID*”-t tartalmaz a „*channel*” pedig „*belső hívás ID*”-t, akkor az irány kimenő hívás. Ha mind a „*channel*” mind a „*dstchannel*” „*belső hívás ID*”-t, akkor az irány *belső hívás*.

The screenshot shows the 'Rekord leíró táblázat' window with the following configuration details:

- Központ:** Asterisk-MySQL
- Adatok "TELE.DAT"-ból:** (unchecked)
- Fővonal:** Pozíció: 1, Hossz: 7
- Bejövő hívás ID1:** 1, Karakter: SIP/gts
- Belső hívás ID1:** 1, Karakter: SIP/bub
- Adat előfeldolgozó:** axmysql

Kapcsolat beállítása:

A központ módosítás/Adatgyűjtés fülön kattintsunk a „További beállítások” gombra. Figyelem, ez a gomb csak akkor aktív, ha a rekordleíróban beállítottuk az axmysql-t az előfeldolgozó mezőbe.

The screenshot shows the 'Központ módosítás' window with the following configuration details:

- Adatgyűjtés helye:** Útvonal: C:\Documents and Settings\All Users\Dokumentumok\Profile\...
- Adatgyűjtés:** Online, LEVEL-TC, PT-256/640, ISB-3, PT-2M
- Eszköz:** TCP/IP
- Rendszer:** Helyi

MySQL szerver: Az Asterisk MySQL szerver kiszolgálójának IP címe

Catalog: A MySQL séma (az adatbázis neve)

CDR tábla neve: A CDR adattábla neve a MySQL adatbázisban.
(Általában CDR)

Sor azonosító: A Taxawinnek szüksége van egy olyan mezőre, amely monoton növekvő numerikus értéket tartalmaz a rekordok megkülönböztetéséhez. Ezzel tartja nyilván, hogy melyek azok az adatok amelyeket már feldolgozott. Ezt az alap CDR tábla nem tartalmazza, hanem utólag kell létrehozni. Ez a mező legyen BIGINT típusú és AUTOINCREMENT. A neve tetszőleges lehet, de itt be kell állítani.

User, Password: A MySQL felhasználó neve és jelszava.

DSTCHANNEL mask: nincs használva.

Utolsó feldolgozott sor: Itt tartja nyilván az utoljára feldolgozott hívásadat „*Sor azonosítójak*” értékét. Ha újra le kell kérni a korábbi hívásokat, akkor ezt az értéket kell visszaállítani.

A **Teszt** gombra kattintva ellenőrizhetjük a beállításokat. Ekkor egy ablakban megpróbálja megnyitni a CDR táblát és megmutatni a tartalmát.

calldate	clid	src	dst	dcontext	channel	dstchannel	lastapp	lastdata	duration	billsec	disposition	amaflags	accountcc	userfie	uniqueid	linkedid	sequence	peeracc	taxaid	
2012.06.14. 16:53:19	*36121129	36121129	06121100	bubumaci	SIP/bubumaci-0C	SIP/gts-000000C	Dial	SIP/3612110	14	4	ANSWERED	3			1339685599.0					1
2012.06.14. 17:19:08	*36121129	36121129	1212	bubumaci	SIP/bubumaci-0C	SIP/gts-000000C	Dial	SIP/361212@	5	0	NO ANSWER	3			1339687148.2					2
2012.06.14. 17:21:24	*36121129	36121129	1212	bubumaci	SIP/bubumaci-0C	SIP/gts-000000C	Dial	SIP/361212	11	10	ANSWERED	3			1339687284.4					3
2012.06.14. 17:22:02	*36121129	36121129	198	bubumaci	SIP/bubumaci-0C	SIP/gts-000000C	Dial	SIP/36198@	5	0	NO ANSWER	3			1339687322.6					4
2012.06.14. 17:22:24	*36121129	36121129	198	bubumaci	SIP/bubumaci-0C	SIP/gts-000000C	Dial	SIP/361198@	11	10	ANSWERED	3			1339687344.8					5
2012.06.14. 17:27:15	*36121129	36121129	003620999	bubumaci	SIP/bubumaci-0C	SIP/gts-000000C	Dial	SIP/3620999	23	6	ANSWERED	3			1339687635.10					6
2012.06.14. 17:28:33	*36121129	36121129	00447503	bubumaci	SIP/bubumaci-0C	SIP/gts-000000C	Dial	SIP/4475030	0	0	FAILED	3			1339687713.12					7
2012.06.14. 17:32:38	36209999@	36209999	36121129	did	SIP/gts-000000C	SIP/bubumaci-0C	Dial	SIP/2112999	3	0	NO ANSWER	3			1339687958.15					8
2012.06.14. 17:39:26	*36121129	36121129	06121129	bubumaci	SIP/bubumaci-0C	SIP/gts-000000C	Dial	SIP/3612112	26	24	ANSWERED	3			1339688366.17					9